

# Impacto de la pandemia por SARS-CoV2 en la economía de Baleares

*Impact of the SARS-COV2 pandemic in the Balearic economy*

**José M<sup>a</sup> Vicens Gómez**

*Presidente del Cercle d'Economia de Mallorca*

---

## Correspondencia

José M<sup>a</sup> Vicens Gómez

Cercle d'economia de Mallorca

Av. de Jaume III, 12, 07012 - Palma de Mallorca

E-mail: josemvincens@gmail.com

**Recibido:** 7 -IX - 2020

**Aceptado:** 21 - X - 2020

**doi:** 10.3306/MEDICINABALEAR.35.04.82

## Resumen

Un virus ARN desconocido en 2019, ha puesto en evidencia la fragilidad de la economía del planeta. La rapidez de la expansión de la pandemia causada por el betacoronavirus SARS-CoV-2, y las necesarias medidas de contención adoptadas por los gobiernos, han paralizado la vida económica, laboral y social y han alterado, de forma abrupta, la evolución económica global. La actividad y el empleo han sufrido una caída muy pronunciada, generalizada por diferentes zonas geográficas y particularmente intensa en el sector servicios. Las restricciones de movilidad han tenido una incidencia especialmente acusada en el comercio y en los sectores ligados al desplazamiento de las personas como es el turismo. Por eso, aunque todos los países y todas las comunidades autónomas se resienten de la crisis derivada de esta emergencia sanitaria, la pandemia no afecta por igual a todas ellas, siendo las Islas Baleares el territorio español más perjudicado.

**Palabras clave:** Crisis Covid-19, impacto económico, Producto Interior Bruto, Islas Baleares.

## Abstract

An unknown RNA virus in 2019 has highlighted the fragility of the planet's economy. The rapid expansion of the pandemic caused by the SARS-CoV-2 betacoronavirus, and the necessary containment measures adopted by governments, have paralyzed economic, working and social life and have abruptly altered global economic evolution. Activity and employment have suffered a very pronounced drop, generalized by different geographical areas and particularly intense in the services sector. Mobility restrictions have had a particularly pronounced impact on commerce and sectors linked to the movement of people, such as tourism. Therefore, although all countries and all autonomous communities suffer from the crisis derived from this health emergency, the pandemic does not affect all of them equally, with the Balearic Islands being the most affected Spanish territory.

**Keywords:** Covid 19 crisis, economic impact, Gross Domestic Product, Balearic Islands.

## Introducción

Todo pasa demasiado rápido. Anunciado con el inicio del año, hace ahora apenas nueve meses, un nuevo coronavirus surgido de un mercado de Wuhan –su foco inicial–, fue secuenciado y bautizado como SARS-CoV2 –solo pocos días más tarde–, y desde allí ha recorrido todo el planeta a una velocidad inusitada afectando gravemente a la salud de las personas y paralizando, al mismo tiempo, la vida laboral, económica y social de continentes, países y regiones<sup>1</sup>.

Este nuevo virus invisible, sorprendente y silencioso – se transmite también a través de asintomáticos– es la causa única y fundamental de una crisis sanitaria sin precedentes cercanos, que fue declarada pandemia por la OMS el 11 de Marzo de 2020, pero también es la causa fundamental de una crisis total y global, una auténtica “pancrisis” de magnitud colosal que alcanza a todas las sociedades, a todos los sectores de actividad y a todo el planeta<sup>2</sup>.

## Caídas del PIB

La veloz expansión de la pandemia –su curva epidemiológica–, desbordando sistemas asistenciales y mortuorios, y las necesarias medidas de contención iniciales que adoptaron la mayoría de países, han alterado de forma abrupta también “las curvas económicas” al uso y han puesto de manifiesto que, como las personas, las economías son muy frágiles y vulnerables. A pesar de su naturaleza global, esta crisis sanitaria está teniendo un impacto económico heterogéneo en los distintos países, reflejo de diferentes variables como son la severidad de la epidemia y fases de la misma (olas), la duración del periodo de restricciones a la actividad y movilidad, así como las características estructurales de cada una de las economías<sup>3</sup>.

En efecto, según datos de Eurostat el producto interior bruto (PIB) de la eurozona se desplomó un 12,1 % y el del conjunto de la Unión Europea (UE) un 11,7% en el segundo trimestre a causa de la pandemia de la COVID-19, en ambos casos es la mayor caída desde que comenzaron los registros. La caída del PIB de España es la más acusada, con un 18,5 %, tras la bajada del 5,2% en los tres primeros meses de 2020, seguida de Hungría (-14,5%), Portugal (-13,9%) y Francia (-13,8%). Alemania, la principal economía de la Unión Europea, registró una caída del 10,1%, un desplome sin precedentes desde la posguerra. Las economías que sufrieron un menor impacto negativo en el trimestre fueron las de Finlandia (-3,2%), Lituania (-5,1%) y Dinamarca (-7,4%)<sup>4</sup>.

En el primer trimestre del año, cuando comenzaron a imponerse las primeras medidas de confinamiento para contener la expansión de la pandemia en países como Italia o España, la contracción había sido del 3,6 % en la eurozona y del 3,2 % en los veintisiete, con el citado -5,2% para nuestro país. No obstante, el periodo entre abril y junio más que triplicó la caída por la extensión generalizada de estas medidas y el parón casi total de la actividad económica, pese a que muchos países empezaron a suavizar las restricciones en mayo. De esta forma España suma dos descensos consecutivos de magnitud desconocida, han provocado una caída a plomo del PIB equivalente a casi una cuarta parte de nuestro Producto Interior Bruto, dicho de otra manera, se dejó “de producir” por valor de 300.000 millones de euros, un decrecimiento sin precedentes sólo comparable a la caída registrada en 1936 en plena Guerra Civil<sup>5</sup>.

Sin embargo este desplome, tanto por la contracción de la demanda interna como por el hundimiento de los mercados internacionales, no ha afectado por

igual a todos los territorios, a todas las comunidades autónomas, fundamentalmente porque el peso de ramas de actividad más afectadas no es el mismo. Las restricciones de actividad y movilidad han tenido una incidencia especialmente acusada en los sectores ligados a la movilidad y en los que la interacción final con las personas es muy importante como los vinculados a las actividades turísticas. De esta forma, el descalabro del PIB en Baleares es el más acusado de todas las regiones españolas según la Autoridad independiente de responsabilidad Fiscal (AIREF). (Figuras 1 y 2). (La estimación que ha ofrecido el Govern Balear de la caída económica en el segundo trimestre, es aún superior, del 40,5%, pero para poder comparar entre los diferentes territorios con datos homogéneos, en este trabajo utilizamos los datos de la AIREF)<sup>6,7</sup>.

**Figura 1:** Evolución del PIB intertrimestral en Baleares y decremento del PIB interanual en las Comunidades Autónomas. Elaboración propia con datos de AIREF<sup>6</sup>

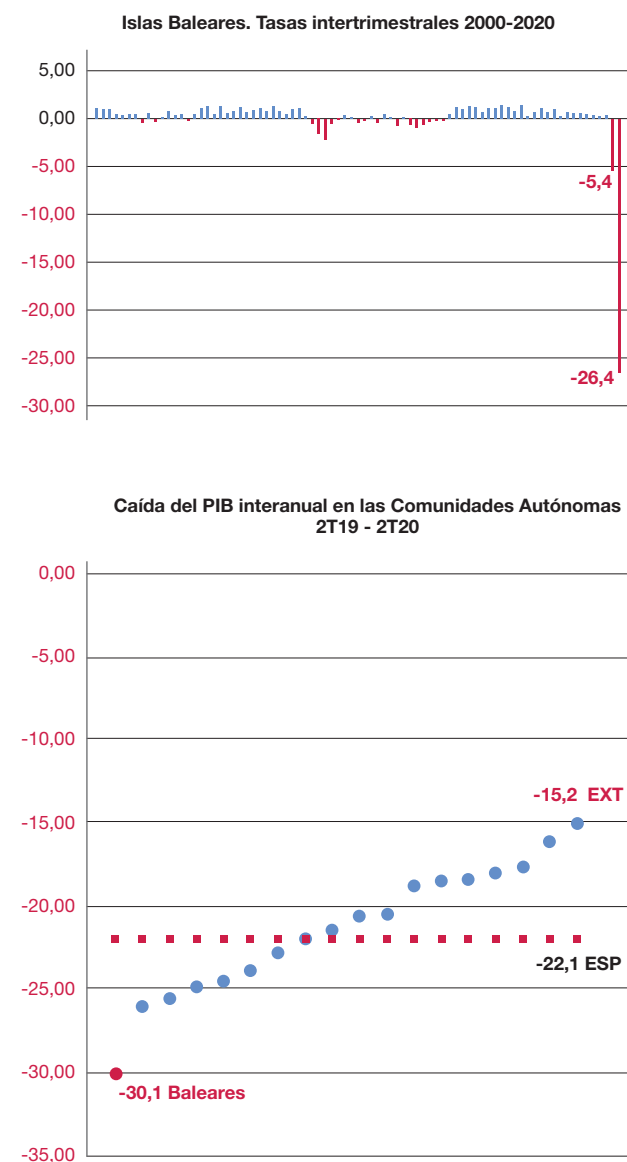
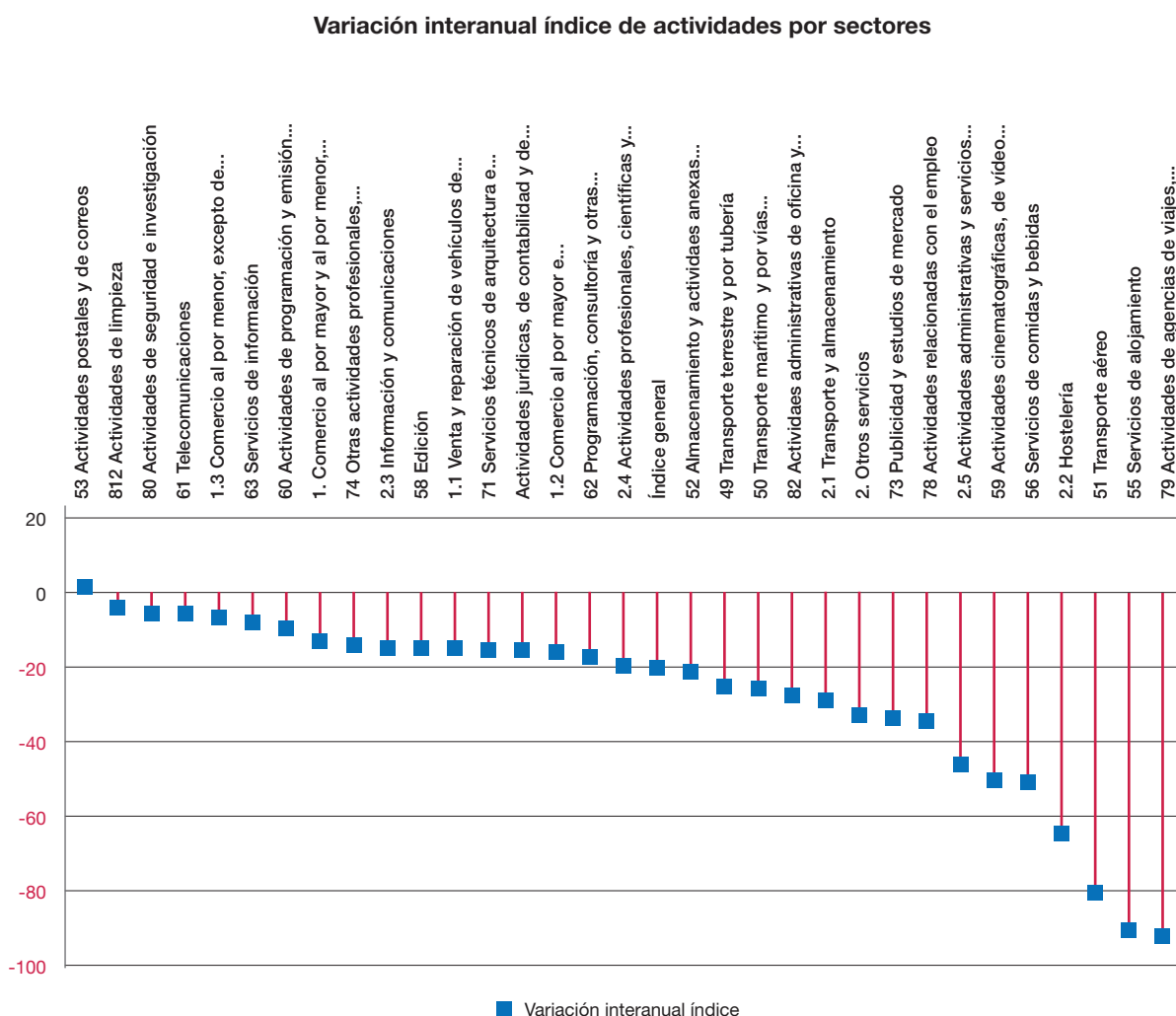


Figura 2: Índice de actividad por sectores. Variación interanual primer semestre 2020.



Las cifras, aunque lógicamente provisionales, son abrumadoras y reflejan las consecuencias directas, indirectas o de arrastre inducidas por la crisis COVID-19 en los diversos sectores de actividad que se resumen en la **figura 2**. En ella puede observarse precisamente que los decrementos más intensos en actividad se han producido en los sectores de agencias de viajes (-90%), servicios de alojamiento (-90%), transporte aéreo (-80%), restauración y hostelería (-64%) todos ellos relacionados con nuestra principal actividad económica, el turismo<sup>9</sup>.

En las series del INE que arranca en 1970, no hay ni de lejos, nada parecido. Como se observa en la gráfica 1, en el peor trimestre de la anterior crisis financiera (2008-2012), entre diciembre de 2008 y enero de 2009, el PIB intertrimestral en Baleares “solo” retrocedió un -3,8 % (-1,6 y -2,2 respectivamente)<sup>9</sup>.

La diferente estructura económica de las CA puede observarse en la **tabla I** ordenada por la actividad en

comercio, transporte y hostelería de mayor a menor. La actividad económica de Baleares se basa en estas actividades y en las actividades inmobiliarias que explican, de manera directa, casi la mitad de nuestro PIB<sup>9</sup>.

En general, aquellas regiones que tienen una estructura productiva con un elevado peso de las actividades más afectadas por la crisis bien ligadas a servicios (Baleares, Canarias, Cataluña, Valencia) o industriales (Navarra, La Rioja) han sufrido un impacto mayor. En sentido contrario, las comunidades autónomas con un mayor peso del sector primario o de la administración pública (Extremadura, Castilla-La Mancha), servicios industriales menos afectados por la crisis han sufrido un impacto menor.

En la **figura 3**, puede observarse la matriz de correlaciones entre el decrecimiento del PIB en el primer semestre y las diferentes ramas de actividad de las Comunidades autónomas.

Tabla I: PIB de España 2019. Estructura porcentual de las diferentes ramas de actividad en las Comunidades Autónomas. Elaboración propia.

RAMAS DE ACTIVIDAD														
CA	Sectores	Agricultura, ganadería, y pesca	Industrias extractivas; energía; agua, saneamiento, residuos y descontaminación	Construcción	Comercio; transporte y almacenamiento; hostelería	Actividades inmobiliarias	Información y comunicaciones	Actividades financieras y de seguros	Actividades profesionales y técnicas; actividades administrativas y servicios auxiliares	Administración pública y defensa; seguridad social obligatoria; educación; actividades sanitarias y de servicios sociales	Actividades artísticas, recreativas y de entretenimiento; reparación de artículos de uso doméstico y otros servicios	Impuestos netos sobre los productos	TOTAL PIB 2019	% fila
	Baleares	0,6%	5,0%	7,7%	32,9%	13,7%	1,6%	3,0%	8,4%	13,6%	4,3%	9,3%	33.715.716	2,7
Canarias	1,5%	5,6%	5,8%	31,6%	11,4%	2,1%	2,6%	7,1%	18,0%	5,0%	9,3%	47.212.011	3,8	
Cataluña	1,1%	17,1%	5,1%	22,6%	11,1%	3,0%	3,4%	9,3%	14,1%	4,0%	9,3%	236.739.456	19,0	
C Valenciana	2,0%	16,9%	6,6%	22,1%	11,4%	1,8%	3,2%	6,6%	15,7%	4,4%	9,3%	115.455.764	9,3	
Murcia	5,3%	16,7%	6,1%	21,8%	9,4%	1,3%	2,9%	5,9%	17,7%	3,8%	9,3%	32.671.380	2,6	
Madrid	0,1%	9,0%	4,7%	21,6%	9,1%	8,6%	5,3%	13,9%	13,7%	4,8%	9,3%	239.878.164	19,3	
Gacilua	4,8%	16,3%	7,0%	21,1%	9,5%	1,9%	3,1%	6,2%	16,9%	3,9%	9,3%	64.865.315	5,2	
Andalucía	6,2%	10,4%	6,4%	20,9%	11,5%	1,7%	3,3%	6,0%	19,8%	4,3%	9,3%	166.073.061	13,3	
Asturias	1,2%	17,4%	6,7%	19,6%	11,9%	2,1%	3,4%	6,3%	17,8%	4,3%	9,3%	23.924.572	1,9	
Cantabria	1,5%	19,0%	6,8%	19,0%	12,3%	1,6%	3,0%	5,8%	17,2%	4,5%	9,3%	14.288.250	1,1	
Aragón	6,2%	19,0%	6,0%	18,9%	9,7%	1,8%	3,4%	5,4%	16,8%	3,6%	9,3%	38.394.905	3,1	
Ceuta	0,1%	4,9%	4,7%	18,7%	9,3%	0,9%	2,1%	3,8%	42,4%	3,7%	9,3%	1.755.353	0,1	
Castilla y León	3,4%	18,0%	6,4%	18,5%	10,2%	1,5%	3,6%	5,4%	19,9%	3,9%	9,3%	59.486.723	4,8	
P Vasco	0,6%	21,5%	6,7%	18,5%	10,2%	2,4%	3,2%	7,7%	15,7%	4,3%	9,3%	74.779.729	6,0	
Castilla -La Mancha	8,0%	17,4%	6,7%	17,8%	9,6%	1,3%	3,2%	3,8%	18,9%	4,1%	9,3%	42.558.604	3,4	
Melilla	0,0%	4,1%	5,3%	17,7%	9,7%	0,7%	2,2%	4,4%	42,8%	3,8%	9,3%	1.609.776	0,1	
La Rioja	5,9%	23,4%	5,9%	17,5%	9,4%	1,3%	3,3%	4,8%	15,6%	3,6%	9,3%	8.785.785	0,7	
Navarra	3,7%	27,8%	5,5%	17,3%	8,1%	1,3%	2,9%	6,0%	14,4%	3,7%	9,3%	21.332.864	1,7	
Extremadura	8,6%	11,7%	7,1%	16,9%	10,1%	1,3%	3,4%	4,2%	23,5%	3,9%	9,3%	20.653.810	1,7	
<b>Total</b>	<b>2,7%</b>	<b>14,3%</b>	<b>5,9%</b>	<b>21,6%</b>	<b>10,5%</b>	<b>3,3%</b>	<b>3,6%</b>	<b>8,3%</b>	<b>16,3%</b>	<b>4,3%</b>	<b>9,3%</b>	<b>1.244.181.238</b>	<b>100,0</b>	

Figura 3: Matriz de correlaciones entre las distintas ramas de actividad y la caída del PIB interanual en las CA. Elaboración propia.

	CAÍDA DE PIB	Agricultura, ganadería y pesca	Industrias; energía; agua, saneamiento, residuos	Construcción	Comercio; transporte; hostelería	Actividades inmobiliarias	Información y comunicaciones	Actividades financieras y de seguros	Act. prof., científicas y técnicas; act. administrativas y serv. aux.	Adm. Pública; S.S. obligatoria; educación; act. sanit. y de servicios sociales	Act. artísticas, recreat y reparación de art. de uso doméstico y otros servicios	Impuestos netos sobre los productos
CAÍDA DE PIB												
Agricultura, ganadería y pesca	,518											
Industrias; energía; agua, saneamiento, residuos												
Construcción												
Comercio; transporte; hostelería	-,584	-,484	-,753									
Actividades inmobiliarias			-,539	,505	,605							
Información y comunicaciones		-,478		-,599								
Actividades financieras y de seguros				-,502			,887					
Act. prof., científicas y técnicas; act. administrativas y serv. aux.		-,728		-,517			,902	,677				
Adm. Pública; S.S. obligatoria; educación; act. sanit. y de servicios sociales	,738	,660							-,636			
Act. artísticas, recreat. y reparación de art. de uso doméstico y otros servicios		-,610	-,621		,537	,493	,489		,533			
Impuestos netos sobre los productos												

Estos derrumbes que hemos comentado son inéditos. Difícilmente podíamos imaginar una caída tan repentina y brusca del PIB. En la crisis de 2008 el origen fue financiero, por un sobrecalentamiento de la actividad real. Fue una crisis financiera que impactó en la economía real. Esta vez la causa de la crisis no es económica, es sanitaria, médica. Un virus de 60-100 nanómetros ha producido una parálisis social con una doble crisis al unísono: crisis de oferta y crisis demanda. Se han cerrado fronteras para el movimiento de personas y de muchas mercancías. En nuestro caso después de un cierre de Puertos y Aeropuertos en Marzo, decretado por la autoridades locales, hemos visto como otros países, Reino Unido y Alemania principalmente, bloqueaban o restringían el movimiento de sus ciudadanos hacia Baleares como destino. En la figura 4 ilustra el enorme impacto de estas medidas sobre el nº de personas que año tras año nos visitaban. En el año 2019, hasta el mes

de Julio Baleares recibió 7.888.257 turistas extranjeros, este año 2020 en el mismo periodo la cifra alcanza sólo 1.022.283, o sea, un 87% inferior al año precedente, lo que se traduce en una disminución del gasto turístico de -7.236 millones de euros de Enero a Julio de 2020. El gasto turístico internacional supuso para Baleares 14.865 euros en el 2019<sup>10</sup>.

Como puede observarse en la figura siguiente –figura 5– las ramas de actividad relacionadas con el Turismo (Comercio, Hostelería, Act Inmobiliaria, y Construcción) explican un 30-40 % del PIB de la Comunidades, excepto en Baleares y Canarias regiones insulares que alcanzan, o superan, el 50%. También existe una correlación inversa entre el “peso” de la Administración Pública y los servicios públicos fundamentales (que en Baleares un 13,6 %) y el impacto de la crisis provocado por la pandemia medido como decremento de PIB interanual.

Figura 4: Comparación del número de turistas internacionales llegados a Baleares (2019-2020) y del gasto turístico en el mismo periodo.

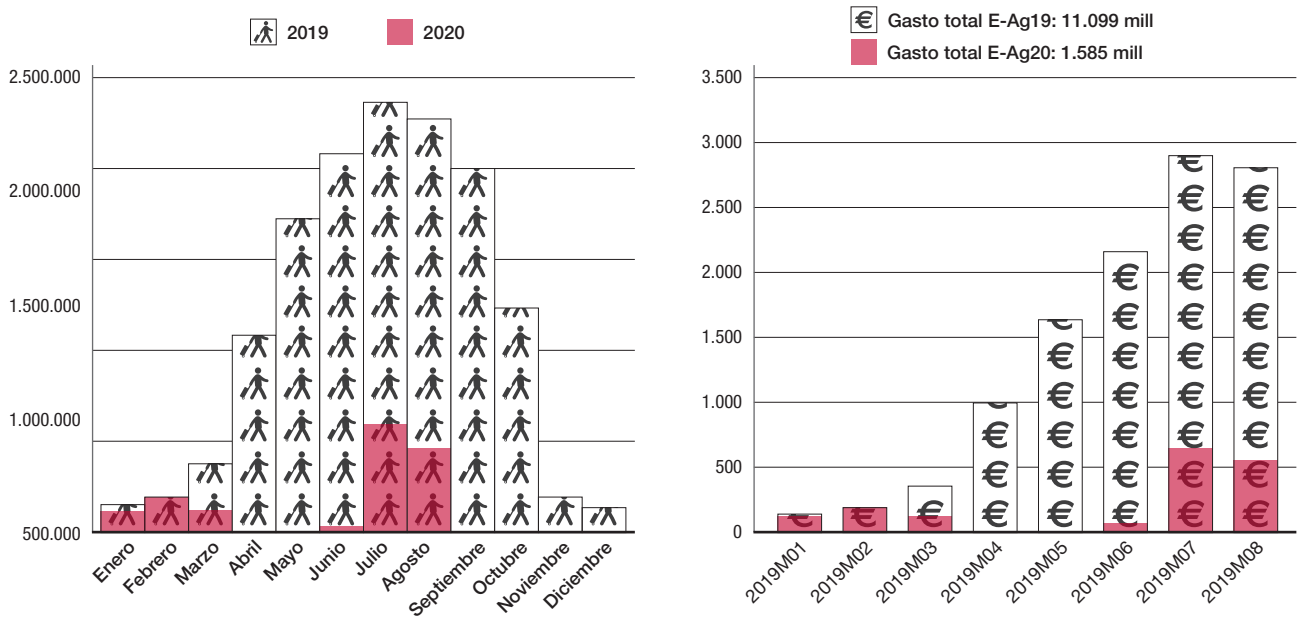
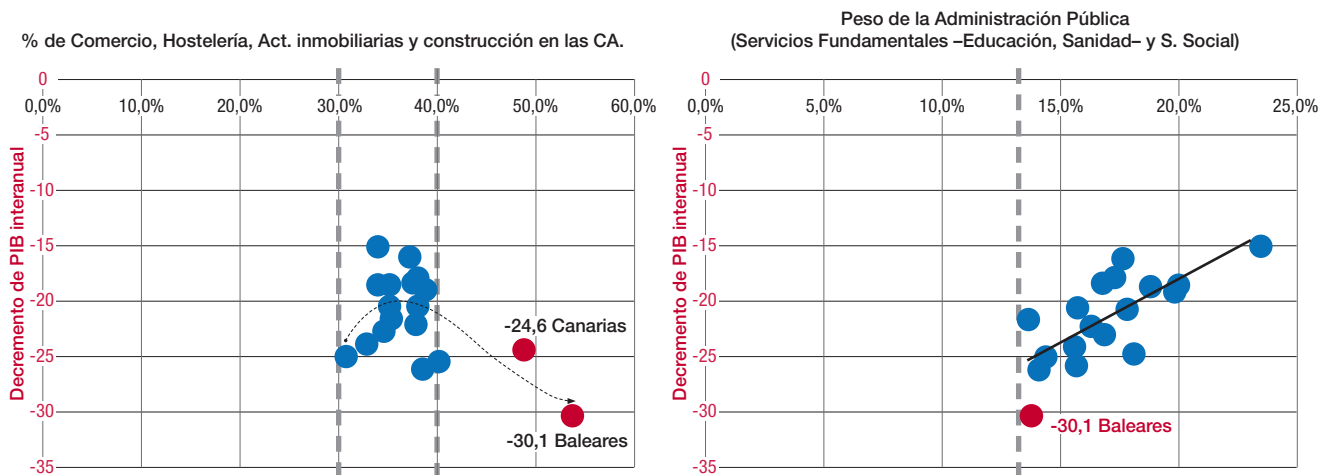


Figura 5: Estructura económica de las CA y caída del PIB interanual. Elaboración Propia.



## Impacto sobre el empleo

El confinamiento, con las restricciones a la movilidad y toda la economía paralizada excepto las actividades que se consideraban esenciales, tuvo consecuencias sobre el empleo de forma inevitable. La figura de los Expedientes de Regulación Temporal de Empleo (ERTE) ha evitado la destrucción de muchos puestos de trabajo indefinidos, pero aun así el paro se ha casi duplicado y los trabajadores temporales han sido los más perjudicados. Precisamente, Baleares ha sido la comunidad autónoma donde más trabajadores afiliados han entrado en ERTE, en y la que más ocupados ha perdido en términos proporcionales. Así, según datos del Ministerio de la Seguridad Social el mes de marzo

y abril, meses que se ha iniciado el confinamiento de casi toda la población en España, el impacto sobre el mercado laboral fue del 23,1 por ciento de trabajadores afectados por despidos y por ERTES.

Otra vez, y en consonancia con las caídas de actividad, las regiones más afectadas han sido las comunidades que más dependen del turismo: las Islas Baleares y Canarias con un impacto del 38,6 por ciento y del 37,1 por ciento, respectivamente.

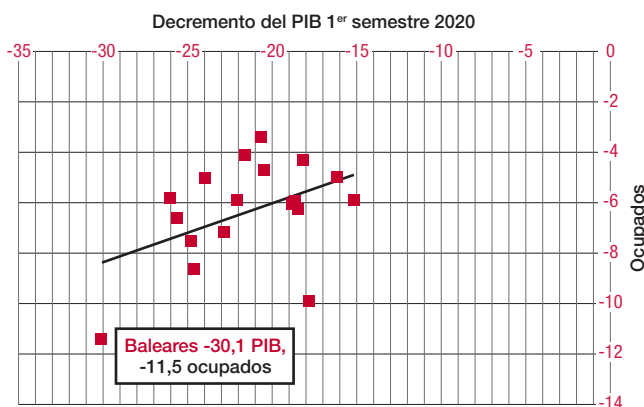
Es decir, el impacto ha sido superior del 30 por ciento, siendo las únicas Comunidades Autónomas que

llegaron a este nivel de afectación en el mes de Abril. En la **figura 6** puede observarse la relación existente entre el descenso de PIB y la disminución del número de ocupados en las Comunidades Autónomas en el segundo trimestre de 2020 comparado con el mismo trimestre del año anterior. Por último, en la **figura 7** se muestra la evolución de la tasa de paro por trimestres para hombres y mujeres en nuestra comunidad y en el resto de España<sup>10</sup>.

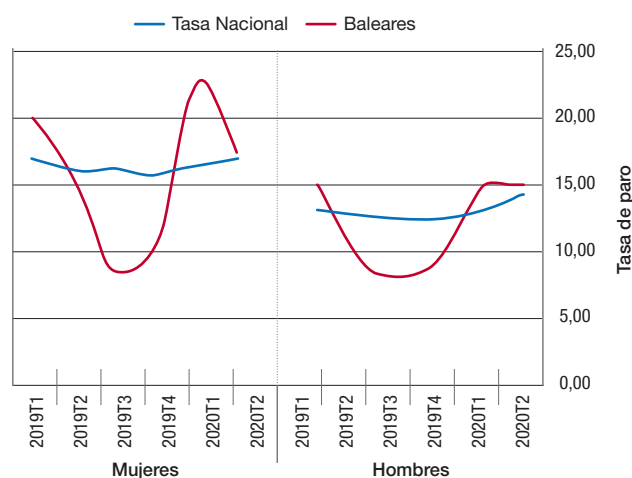
## Conclusiones

Aunque los datos son provisionales, la economía española ha sufrido una contracción sin precedentes en la historia moderna como consecuencia de la pandemia por SARS-Cov-2. Todas las comunidades autónomas se han resentido, sin embargo, la crisis económica no ha impactado por igual a todos los territorios, fundamentalmente porque el peso de los sectores más afectados, su estructura económica, no es la misma. Las restricciones a la movilidad han tenido una incidencia especialmente acusada en las regiones con mayor peso en el comercio, turismo y transporte. Baleares –con Canarias– se lleva, de momento, la peor parte de todas las comunidades con un desplome del PIB en el primer semestre de 2020 que supera en 8 puntos la media de España. Más allá de la cifras el impacto en la salud, en la economía y en la vida social es monumental.

**Figura 6:** Decremento de PIB y Disminución de ocupados por CA 2T 2020/2019.



**Figura 7:** Tasas de paro por distintos grupos de edad, sexo y comunidad autónoma.



## Bibliografía

- Zhu N, Zhang D, Wang W, Li X, Yang B, Song J et al. A Novel Coronavirus from Patients with Pneumonia in China, 2019. *N Engl J Med* 2020; 382: 727.
- OMS: [www.who.int/es/news-room/detail/27-04-2020-who-timeline--covid-](http://www.who.int/es/news-room/detail/27-04-2020-who-timeline--covid-)
- FMI. <https://www.imf.org/es/Topics/imf-and-covid19>
- EUROSTAT. <https://ec.europa.eu/eurostat/web/covid-19/economy>
- FBBVA. [https://www.fbbva.es/wpcontent/uploads/2003/09/DE\\_2003\\_LPrados\\_EI\\_progreso\\_economico.pdf](https://www.fbbva.es/wpcontent/uploads/2003/09/DE_2003_LPrados_EI_progreso_economico.pdf)
- AIREF (Autoridad Independiente de Responsabilidad Fiscal). <https://www.airef.es/es/datalab/estimacion-pib-trimestral-por-ccaa/>
- <https://www.europapress.es/illes-balears/noticia-pib-baleares-hundio-405-abril-junio-caida-mas-fuerte-historia-govern-20200902122935.html>
- INE. <https://www.ine.es/covid/indicadores.htm?ComboSub=on>
- INE. <https://www.ine.es/dyngs/INEbase/es/operacion>
- INE. Tasas de paro por Comunidad Autónoma. <https://www.ine.es/dynt3/inebase/index.htm?padre=979&capsel=990>